

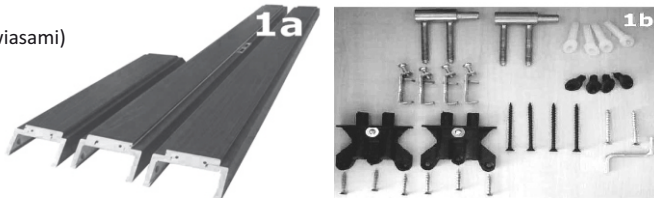
INSTRUKCJA MONTAŻU OŚCIEŻNICY REGULOWANEJ

Montaż powinien być przeprowadzany przez osoby posiadające podstawowe umiejętności stolarskie.

W skład ościeżnicy regulowanej wchodzi:

- Bazy pionowe (baza z zaczepem, baza z zawiasami) oraz belka górna (1a).
- Elementy montażowe (1b).
- Uszczelka.

Do prac montażowych potrzebne są: wkrętak, poziomica, rozpórki, klocki dystansowe, kliny, pianka montażowa (sugerowana niskoprężna).



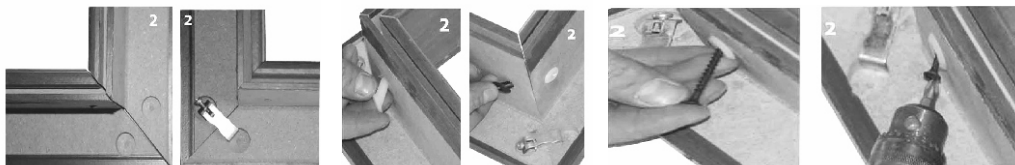
UWAGA! Ościeżnicy nie wolno wmurowywać! Montaż należy wykonać w pomieszczeniach suchych, o wilgotności nieprzekraczającej 55% i dobrze wentylowanych po ukończeniu innych prac jak np. malowanie, układanie podłóg, tynkowanie. Montaż odbywa się na ostatecznie wykończonych ścianach i podłogach. Należy przygotować również sam otwór drzwiowy wyrównując wszelkie nierówności.

Sugerowane wymiary otworu:	Rozmiar	Szerokość otworu	Wysokość otworu
	„60”	700 mm	2080 mm
	„70”	800 mm	2080 mm
	„80”	900 mm	2080 mm
	„90”	1000 mm	2080 mm
	„100”	1100 mm	2080 mm

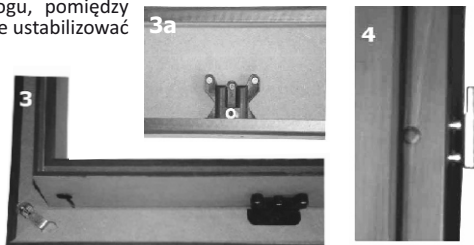
Przed rozpoczęciem do montażu należy ościeżnicę sprawdzić pod względem jakościowym jak również pod względem zgodności z zamówieniem raz kompletności zestawu. Zamontowanie ościeżnicy będzie wiązało się z brakiem możliwości zwrotu towaru, a wszelkie widoczne uszkodzenia struktury i powierzchni zgłoszone po montażu nie będą uwzględniane.

*ościeżnica w zakresie powyżej 220 mm składa się z dwóch elementów

1. Rozpakować elementy ościeżnicy, sprawdzając jakość wykonania (obróbka, stan okleiny) dokładność wykonania elementów (wymiary, prostoliniowość krawędzi), kompletność oraz zgodność z wymiarami skrzydła drzwiowego.
2. Przygotować otwór w ścianie z uwzględnionym luzem 15 mm na piankę montażową, oczyścić z zanieczyszczeń i zlikwidować nierówności w celu zwiększenia przyczepności.
3. Porównać wysokość bazy ościeżnicy regulowanej i ewentualnie przyciąć ją aby uzyskać żądany prześwit pomiędzy skrzydłem a podłożem.
4. Wyjąć kątowniki regulowane z bazy pionowej i na równej powierzchni ułożyć bazy pionowe pod kątem prostym w stosunku do belki a następnie połączyć narożniki przy pomocy łączników metalowych 94x i dwuelementowych złączy plastikowych do mocowania wkrętów (4x), zwracając szczególną uwagę na dokładne połączenie listew opaskowych od strony zewnętrznej (okleinowanej) (zdj. 2).



5. Przykręcić gniazda zawiasu do bazy (rys. 3a).
6. Zablokować zawiasy wkrętem znajdującym się pod zaślepką w felcu ościeżnicy regulowanej (rys. 4).
7. Prawdopodobnie złożoną ościeżnicę (składającą się z listew opaskowych stałych i belki) umieścić w otworze drzwiowym muru.
8. Na wysokości zawiasów dolnych górnych, zamka oraz progu, pomiędzy ościeżnicę a mur włożyć klocki dystansowe. Elementy pionowe ustabilizować rozpórkami regulowanymi za pomocą klinów.
9. Sprawdzić pion i poziom, kąty proste i przekątne ościeżnicy.
10. Osadzić skrzydło i sprawdzić jego przyleganie do ościeżnicy.
11. Zdjąć skrzydło.
12. Wstrzyknąć piankę montażową pomiędzy ościeżnicę i mur na wysokość rozpórek i pozostawić na tak długo jak jest to zalecane przez producenta pianki.
13. Po zastygnięciu pianki, wcisnąć uprzednio złożone kątowniki, dla pewności można wkleić kątowniki za pomocą silikonu. Zawiesić skrzydło drzwiowe i kontrolować zamykanie.
14. Zamontować opaski zamykające.
15. Cała powierzchnia styku ościeżnicy regulowanej z podłożem powinna być zabezpieczona silikonem celem uniemożliwienia migracji wody do konstrukcji ościeżnicy.



UWAGA: W przypadku, gdy mimo utraty gwarancji, Klient decyduje się, w trakcie przeprowadzanych prac domowych (szeroko rozumianych), zabezpieczyć ościeżnicę regulowaną taśmą malarską, prosimy sprawdzić na tylnej stronie ościeżnicy (niewidoczna po zamontowaniu) czy nie powoduje ona po jej zerwaniu powłoki folii dekoracyjnej.

VOSTER®

VOSTER Spółka z ograniczoną odpowiedzialnością sp.k.

Zarzecze, ul. Mickiewicza 155, 37-400 Nisko
tel. 15 870 14 22, fax 15 870 14 85, drzwi@voster.pl

www.voster.pl

OŚCIEŻNICA REGULOWANA



(12)

Krajowa Ocena Techniczna: ITB-KOT-2018/0423 wydanie 1
Krajowa Deklaracja Właściwości Użytkowych Nr 23/06/2018 z dnia 26.06.2018 r.

WARUNKI GWARANCJI

1. Firma Voster Spółka z ograniczoną odpowiedzialnością sp.k. Zarzeczce ul. Mickiewicza 155 37-400 Nisko zwana dalej w karcie gwarancyjnej Gwarantem udziela 24 miesięcznej gwarancji na wyprodukowane przez siebie Produkty. Wyjątkiem są Produkty naprawione lub po odstąpieniu innego Kupującego od umowy, o czym Kupujący zostaje poinformowany w chwili ich zakupu, dla których udziela się gwarancji 12 miesięcznej. Okres gwarancji rozpoczyna się w dniu wydania towaru Kupującemu.
2. W rozumieniu przepisów ustawy z dnia 18 kwietnia 2004 o wyrobach budowlanych (Dz.U. z dnia 2004 Nr 92, poz. 881 z późniejszymi zmianami), Produkt spełnia normy techniczne obowiązujące w Polsce i jest zgodny ze stosowną Krajową Oceną Techniczną, której numer jest podany na stronie 1 niniejszej Karty Gwarancyjnej. Dopuszczalne odchylenia i tolerancje wymiarowe określa PN-EN 1530:2001 oraz PN-EN 1529 1529:2001.
3. Przedmiotem gwarancji jest produkt wyprodukowany lub dystrybuowany przez Gwaranta i jest on objęty gwarancją na terytorium Rzeczypospolitej Polskiej.
4. W przypadku stwierdzenia w okresie gwarancji wad towaru, uznanych w procedurze reklamacyjnej, Gwarant zobowiązuje się do nieodpłatnej ich naprawy lub wymiany towaru na nowy.
5. Gwarancja obejmuje wady fizyczne Produktu, tkwiące w samym produkcie, ukryte i niewidoczne podczas zakupu, a ujawnione w okresie gwarancji wady jawne, w szczególności wymiarowe lub funkcjonalne powinny być zgłoszone przy odbiorze, lecz nie później niż 7 dni od daty zakupu, pod warunkiem, że nie przystąpiono do czynności montażowych. Zainstalowanie akcesoriów, okuć, itd. lub jakkolwiek ingerencję w konstrukcję Produktu np. skracanie traktuje się jako rozpoczęcie prac montażowych. Za wadę jawną uznaje się usterkę, widoczną okiem nieuzbrojonym w świetle rozproszonym z odległości co najmniej 1,5 m. Rozpoczęcie montażu Produktów, posiadających widoczne wady jakościowe lub funkcjonalne powoduje utratę uprawnień z tytułu gwarancji.
6. W przypadku zgłoszenia reklamacyjnego, z tytułu gwarancji, wad jawnych, które musi nastąpić przed montażem towaru, Kupujący jest zobowiązany do przedłożenia zakupionego towaru, w miarę możliwości wraz z kartonami ochronnymi do Sprzedawcy.
7. Warunkiem rozpatrzenia reklamacji dotyczącej wady jawnej, jest zgłoszenie jej przed przystąpieniem do montażu do Sprzedawcy lub Gwaranta. W przypadku zamontowania towaru wszelkie roszczenia, wynikające ze zgłoszenia reklamacyjnego, z tytułu gwarancji, dotyczące wad jawnych zostaną przez Gwaranta uznane za bezzasadne.
8. Reklamację z tytułu gwarancji należy złożyć w formie pisemnej za pośrednictwem Sprzedawcy do Gwaranta. Reklamacja powinna zawierać dokładną nazwę towaru, opis zgłaszanej wady, datę zakupu towaru oraz datę zauważenia zgłoszonej wady.
9. Gwarancją objęte są towary, które zostały zamontowane zgodnie z przeznaczeniem i na zasadach opisanych w Instrukcji Montażu, stanowiącej integralną część niniejszej Karty Gwarancyjnej. Kupujący jest zobowiązany do zapoznania się z Instrukcją Montażu. Nieprzestrzeganie zaleceń w niej zawartych powoduje utratę gwarancji.
10. Warunkiem skorzystania ze świadczenia z tytułu udzielonej gwarancji jest posiadanie niniejszej Karty Gwarancyjnej, która została dołączona do towaru.
11. Kupujący jest zobowiązany do udostępnienia zareklamowanego towaru Gwarantowi lub osobom działającym na jego zlecenie, w celu oceny zasadności zareklamowanego towaru lub dokonania naprawy towaru. Brak możliwości oceny zasadności zgłoszenia reklamacyjnego w przeciągu 13 dni od daty zgłoszenia reklamacyjnego z powodu niedostępności zareklamowanego towaru w godzinach 7:00 do 16:00 (lub innych godzinach - jeśli zostało to uzgodnione z Gwarantem) może spowodować odrzucenie zgłoszenia reklamacyjnego jako bezzasadnego.
12. Gwarant zobowiązuje się do rozpatrzenia zasadności reklamacji w terminie 14 dni od daty jej zgłoszenia.
13. W przypadku wymiany towaru Kupujący jest zobowiązany dostarczyć wadliwy towar do Sprzedawcy i odebrać towar wolny od wad, chyba że ustalił z Gwarantem inny sposób załatwienia reklamacji.
14. Gwarant zobowiązuje się wykonać swoje obowiązki związane z naprawą lub wymianą towaru uznanego zgłoszenia reklamacyjnego z tytułu gwarancji nie później niż w terminie 60 dni od dnia udostępnienia reklamowanego towaru Gwarantowi lub osobie działającej na jego zlecenie.
15. Wszelkie naprawy gwarancyjne wykonuje się w miejscu zamontowania produktu, chyba, że rodzaj wady to uniemożliwia.
16. W przypadku dokonania wymiany lub naprawy pojedynczej części będącej elementem reklamowanego towaru, termin gwarancji biegnie od nowa w zakresie części wymienionej lub naprawionej.
17. Odpowiedzialność Gwaranta z tytułu wad towaru nie może przekroczyć ceny towaru.



Spółka z ograniczoną odpowiedzialnością sp.k.

Zarzeczce, ul. Mickiewicza 155,
37-400 Nisko
tel. 15 870 14 22, fax 15 870 14 85,
drzwi@voster.pl, www.voster.pl

18. Gwarancja nie obejmuje:

- wad jawnych Produktu, który został wbudowany w miejsce funkcjonowania. Do wad jawnych zalicza się uszkodzenia mechaniczne (m.in. otarcia, zarysowania i inne zniszczenia mechaniczne Produktu obniżające walory estetyczne),
- rozbitych lub uszkodzonych szyb, które ze względu na sposób pakowania są widoczne w chwili dokonania zakupu,
- uszkodzeń mechanicznych Produktu, które znajdują się bezpośrednio pod uszkodzonym kartonem ochronnym,
- uszkodzeń mechanicznych niestwierdzonych przy odbiorze Produktu przez Kupującego, a mogących wystąpić w wyniku nieprawidłowego transportu, przechowywania, montażu bądź użytkowania,
- uszkodzeń okleiny z przyczyn niezależnych od Producenta (np. użycie niewłaściwych środków do mycia, taśm zabezpieczających, itp.),
- montażu niezgodnego z Instrukcją Montażu,
- użytkowania w warunkach niezgodnych z przeznaczeniem. Stolarka wewnętrzna nie może oddzielać pomieszczeń o różnej temperaturze oraz pomieszczeń, jeśli w jednym z nich wilgoć długotrwale przekracza 55%,
- przebarwień lub odklejania się okleiny, odkształceń, wypaczeń lub innych deformacji oraz uszkodzeń elementów powstałych na skutek pęcznienia materiału, spowodowanych nadmierną wilgotnością powietrza w pomieszczeniu (drzwi powinny być osadzone po wykonaniu tzw. prac mokrych np. po położeniu tynków, posadzek w pomieszczeniach suchych i przewiewnych; wilgotność w pomieszczeniu nie powinna przekraczać długotrwale 55%, a temperatura powinna wynosić min. +10° C),
- naturalnego zużycia eksploatacyjnego towaru,
- wad powstałych wskutek bezpośredniego oddziaływania cieczy, zawierającej wodę lub wilgoci,
- wad powstałych wskutek niedbałości, nieostrożności Kupującego lub jego niewiedzy oraz osób działających w jego imieniu,
- różnic w odcieniach lub ułożeniu folii dekoracyjnej użytej do produkcji,
- konieczności regulacji zawiasów,
- jakichkolwiek innych wad powstałych w wyniku zastosowania Produktu niezgodnie z przeznaczeniem,
- permanentnego zamykania i otwierania skrzydeł drzwiowych w sposób inny niż przy pomocy klamki, pochwyty, gałki lub innych akcesoriów, prowadzącego do uszkodzenia okleiny dekoracyjnej.
- użytkowania niezgodnie z przeznaczeniem
- regulacji skrzydła drzwiowego

19. Gwarancja wygasa w przypadku:

- zniszczenia lub zgubienia karty gwarancyjnej,
- zakupu towarów posiadających wady, o których Kupujący wiedział w chwili zakupu,
- uszkodzeń powstałych na skutek zdarzeń losowych i klęsk żywiołowych,
- dokonania jakichkolwiek przeróbek w konstrukcji Produktu. Do przeróbek nie zalicza się podcięć towaru w wymiarach dozwolonych przez Gwaranta.

20. Gwarancja nie wyłącza, nie ogranicza ani nie zawiesza uprawnień kupującego wynikających z przepisów o rękojmi za wady rzeczy sprzedanej.

PRZEZNACZENIE

1. Produkt przeznaczony jest do zamykania otworów w ścianach wewnętrznych oddzielających dwie izby o niewielkiej różnicy temperatur oraz względnej wilgotności nie przekraczającej 50-60%.
2. Do otwierania i zamykania drzwi używać akcesoriów takich jak: klamki, gałki, pochwyty lub innych okuć. Akcesoria nie są elementem składowym Produktu.
3. Kryterium do wyboru drzwi i warunki jakie powinny spełniać, powinno być zgodne z Rozporządzeniem Ministra Infrastruktury z dnia 12 kwietnia 2002, wraz z późniejszymi zmianami.
4. Właściwe użytkowanie i funkcjonowanie drzwi zapewnia montaż skrzydła drzwiowego Gwaranta na ościeżnicach wyprodukowanych przez Gwaranta.

ZASADY UŻYTKOWANIA I KONSERWACJI

1. Zabrudzenia usuwać przy pomocy lekko zwilżonej szmatki (nadmierna ilość wody może prowadzić do zniszczenia okleiny), pocierając nią po zabrudzeniu z użyciem niewielkiej siły.
2. Gwarant nie odpowiada za uszkodzenia powstałe, wskutek zastosowania dostępnych na rynku czyszczących środków chemicznych. Jeśli Kupujący zdecyduje się na ich użycie, zaleca się, aby przed ich zastosowaniem, przeprowadził próbę na małej powierzchni, w mało widocznym miejscu.
3. Nie dopuszczać do bezpośredniego oddziaływania cieczy z zawartością wody i chronić przed wszelkiego rodzaju wilgocią, w szczególności kapilarną.
4. Kategorie zabrania się:
 - ustawianie Produktów w pozycji ukośnej (powoduje deformację) lub składowania na innej krawędzi aniżeli dolnej;
 - montażu, użytkowania i przechowywania Produktów w pomieszczeniach surowych, niewentylowanych, wilgotnych lub nasłonecznionych;
 - czyszczenia i konserwacji, stosując preparaty chemiczne zawierające materiały ściernie, żrące lub powodujące odbarwienia lub uszkodzenia Produktu;
 - trzaskania lub zawieszania przedmiotów ciężkich, mokrych, lepkich lub innych mogących spowodować uszkodzenia Produktu;
 - otwieranie i zamykanie w sposób inny aniżeli przy użyciu akcesoriów, typu: klamki, gałki, pochwyty, itp. Chwytywanie za krawędzie lub powierzchnię Produktu może spowodować uszkodzenie okleiny dekoracyjnej.

UWAGA:

- w przypadku uznania roszczeń gwarancyjnych przez Gwaranta, wobec ościeżnicy (wszystkie modele) do skrzydeł bezfelcowych, bezwzględnie wymaga się zwrotu do Gwaranta wszystkich akcesoriów, takich jak zawiasy chowane wraz z kieszeniami, blachy zamkowe. Brak powyżej wymienionych akcesoriów powoduje, że wartość korekty faktury źródłowej zostanie pomniejszona o aktualną wartość brakujących akcesoriów.